



Desigualdades socioeconómicas en Argentina

Desde 2016, el porcentaje de población en situación de pobreza en Argentina se ha incrementado hasta llegar al 37,3 % de la población en 2021, situación similar a la de otros países de la región.

En Argentina, desde hace más de una década, la desigualdad de ingresos o Índice de Gini, se ha mantenido en niveles superiores a los 40 puntos, mientras que en 2010 se ubicó en 43,6, y, para el 2020, fue de 42,3.

En términos generales, el desempeño de Argentina en la reducción de la pobreza se ha estancado en los últimos años, en parte, por la elevada volatilidad de los ingresos y otros factores asociados, como la incertidumbre y la debilidad institucional, que en conjunto no han permitido a los hogares argentinos estar preparados ante los recurrentes episodios de crisis que ha sufrido el país (Gasparini, Tornarolli, y Gluzmann, 2019).

Gráfico 1
Tasa de incidencia de la pobreza 2021, sobre la base de la línea de pobreza nacional (% de la población)

*Para México, Costa Rica, Paraguay y El Salvador se presentan cifras del último año disponible (2020).

Fuente: Banco Mundial.



1. La desigualdad en varias esferas de la sociedad



1.1. Desigualdad en el empleo

EMPLEO INFORMAL

34,60 %

EMPLEO FORMAL

23,90 %

PROMEDIO

28,10 %

Gráfico 2
Brecha de ingresos de las mujeres según el tipo de empleo

Fuente: Observatorio de las Violencias y Desigualdades por Razones de Género y Ministerio de las Mujeres, Géneros y Diversidad de Argentina (2022).

Según el Observatorio de las Violencias y Desigualdades por Razones de Género al 2021, las mujeres en Argentina recibieron un ingreso en promedio 28,1 % menor que el ingreso de los hombres. Esta brecha es aún mayor si se analizan los ingresos del empleo informal, en donde las mujeres reciben un 34,6 % menos que los hombres, mientras que, en el empleo formal o registrado las mujeres reciben ingresos 23,9 % menores a los de los hombres. Además, en el estudio de Gasparini, Tornarolli, y Gluzmann (2019) se encuentra que, al comparar la participación laboral por nivel de pobreza y género, en el caso de los hombres no existen diferencias

significativas, mientras que solo la mitad (46,7 %) de las mujeres adultas en condición de pobreza crónica participan del mercado laboral frente a las mujeres no vulnerables (90,4 %).

Por otro lado, se encuentra que, independientemente del tipo de empleo, existen grandes desigualdades entre mujeres y hombres en los ingresos percibidos y también en la participación laboral. La tasa nacional de participación se redujo del 47,2 % en 2019 al 42,3 % en 2020¹. Asimismo, la tasa de desocupación pasó del 9,7% al 11,7 % en el mismo período. En particular, para las mujeres, la tasa de desocupación pasó del 10,8 % al 13,1 %.

¹Según datos del Ministerio de Trabajo, Empleo y Seguridad Social (2021).

1.2. Desigualdad en la educación

En Argentina, el 58 % de los mayores de 25 años terminaron la secundaria, según los datos de la Encuesta Permanente de Hogares (EPH) en la zona urbana. La decisión de continuar con estudios superiores está determinada en gran medida por el nivel de ingresos y el acceso. Ejemplo de esto es que menos del 30 % de los jóvenes de los dos deciles más bajos de ingresos decide continuar con algún tipo de estudio.

Al analizar la población que asiste a la universidad entre 19 y 25 años se observa que solo el 12,4 % de los jóvenes del decil más pobre de la población asiste a la universidad, frente al 46 % de los jóvenes del decil más rico. Además, la desigualdad se acentúa más mientras avanzan los años de educación universitaria ya que la permanencia se concentra en los deciles superiores (Observatorio de Argentinos por la Educación, 2022).

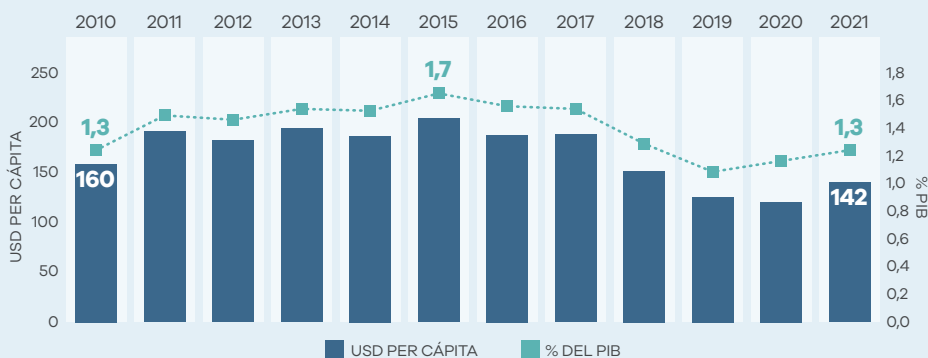
En contraste, el gasto público en educación en Argentina no ha superado los **USD 190 PER CÁPITA** o el **1,5 % del PIB** en los últimos cinco años, proporción que queda corta frente al promedio de ALC de 4 % en 2021.



Gráfico 3
Gasto público social en educación, USD per cápita y como porcentaje del PIB

* En dólares de Estados Unidos a precios constantes de 2010

Fuente: CEPAL.



1.3. Desigualdad y la pandemia por el COVID-19

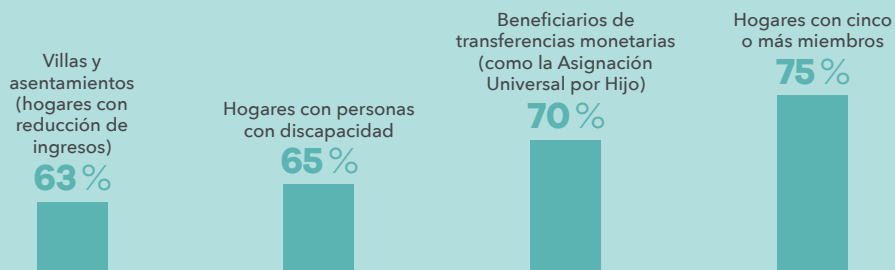
El Informe de Naciones Unidas sobre los efectos de la pandemia en Argentina (2020) indica que la pandemia exacerbó vulnerabilidades estructurales preexistentes y profundizó la desigualdad, especialmente en asentamientos informales, donde la pobreza está muy concentrada. De hecho, el 89 % de asentamientos a inicios de la pandemia no

contaba con un centro médico (UNICEF, 2021) y el 11 % de los hogares en los asentamientos precarios no disponía de insumos de bioseguridad como alcohol y gel debido a su alto precio. A su vez, se identificó que, desde la aplicación de las medidas de aislamiento, el 60 % de hogares encuestados indicó haber sufrido

una reducción en sus ingresos. Esto quiere decir que 3,6 millones de hogares o 15 millones de personas fueron afectadas por las medidas. Además, esta pérdida de ingresos se acentuó de manera desigual en hogares vulnerables con menor capacidad de hacer frente a las medidas restrictivas de la pandemia (Gráfico 4).

Gráfico 4
Porcentaje de hogares con pérdida de ingresos por la pandemia de COVID-19

Fuente: ONU-Argentina (2020).



2. Aportes de la sociedad civil para la construcción de equidad

Ante las desigualdades presentes en Argentina, existen iniciativas innovadoras que surgen de la sociedad civil para la reducción de desigualdades y la construcción de equidad. Algunas de estas iniciativas son:

NILUS



EMPRESA SOCIAL DE TECNOLOGÍA

incubada en el Laboratorio de Innovación de Harvard.

BENEFICIA A

80 000

Personas por mes

Busca reducir el costo de vida de personas de bajos ingresos a través de la desintermediación, el rescate de alimentos en riesgo de desperdicio y la organización de grupos de compra comunitaria.

Sus acciones se implementan en Argentina y México y generan ahorros del 24 % en las familias para la compra de alimentos y artículos de primera necesidad, llegando a más de 80 mil personas por mes. El proyecto ha logrado rescatar más de 3,7 millones de alimentos, lo que implica 3,7 toneladas de CO₂ equivalentes evitadas. Además, en 2023 se espera que este programa empiece a operar en Perú de la mano de la aceleradora de innovación del Programa Mundial de Alimentos.

FUNDACIÓN LA BASE



Acompañamiento financiero a través de un

FONDO SOLIDARIO

Asistencia técnica en temas como gestión, producción, comercialización y comunicación con perspectiva de género.

Surge en 2004 luego de un período de crisis económica en Argentina con la misión de fortalecer y dar acompañamiento financiero, a través de un Fondo Solidario, a cooperativas, empresas y fábricas recuperadas² que quedaban por fuera del sistema de financiamiento tradicional.

El apoyo a estas cooperativas incluye también asistencia técnica en temas como gestión, producción, comercialización y comunicación. Y uno de los puntos centrales e innovadores de su trabajo es la incorporación de la perspectiva de género en las finanzas para trabajar en las desigualdades que atraviesan las mujeres y las disidencias. Con el tiempo esta iniciativa se ha expandido dentro de Argentina en la Provincia de Buenos Aires, Santa Fe, Mendoza y en países como Nicaragua (2009) y Estados Unidos (2011).

CHICAS EN TECNOLOGÍA



TRABAJA CON JÓVENES EN

18 Países de América Latina

OSC que desde 2015 busca visibilizar y reducir las brechas de género en disciplinas relacionadas con la ciencia y la tecnología en Argentina, en la región y en el mundo.

La iniciativa Chicas en Tecnología trabaja con jóvenes en 18 países de América Latina en formación integral, motivación y acercamiento a las áreas tecnológicas. Una de sus propuestas de formación y de sensibilización busca promover una agenda de trabajo que evidencie la problemática detrás de la falta de participación de mujeres en estas áreas y la importancia que tiene la motivación desde una edad temprana.

Para conocer más sobre estas y otras iniciativas, revisa la investigación completa aquí



²Empresas o fábricas recuperadas se refiere a una forma de gestión organizacional en donde los trabajadores dirigen el proceso de producción después de un conflicto con la gerencia o su retirada como consecuencia de una situación de crisis.

Referencias



Gasparini, L., Tornarolli, L., & Gluzmann, P. (2019). El desafío de la pobreza en Argentina. Diagnóstico y perspectivas. Nota Técnica, 1.

Observatorio de Argentinos por la Educación. (2022). Desigualdad educativa en el nivel superior. Recuperado de:

<https://argentinosporlaeducacion.org/wp-content/uploads/2022/02/desigualdad-educativa-en-el-nivel-superior.pdf>

Observatorio de las Violencias y Desigualdades por Razones de Género y Ministerio de las Mujeres, Géneros y Diversidad de Argentina (2022). Informe La participación de las mujeres en el trabajo, el ingreso y la producción. Segundo Trimestre de 2022. Cochabamba.

ONU-Argentina (2021). Análisis conjunto del Sistema de Naciones Unidas 2021: los efectos de la pandemia por COVID-19 en la Argentina.

Recuperado de:

<https://argentina.un.org/sites/default/files/2021-09/Informe%20CCA%2021%20Argentina.pdf>

ONU-Argentina (2020). Análisis inicial de las Naciones Unidas. Covid-19 en Argentina: Impacto socioeconómico y ambiental. Disponible en:

https://www.argentina.gob.ar/sites/default/files/informecovid19_argentina.pdf

TECHO (2016). Relevamiento de asentamientos informales 2016.

Disponible en:

<https://www.techo.org/argentina/wp-content/uploads/sites/3/2019/04/InformeRelevamiento-de-Asentamientos-Informales-2016-TECHO-Argentina.pdf>

